



## **AOPA-Sweden**

Är en allmänflygets intresseorganisation.

Internationellt tillhörig

## **IAOPA, International Council of Aircraft Owner and Pilot Associations**

IAOPA, med medlemmar i dryg 60-talet länder, representerar allmänflyget i ICAO, den internationella luftfartsorganisationen, ett FN-organ.

AOPA-Sweden (tidigare SPAF) är en ideell organisation som verkar för sina medlemmar som är piloter och flygplanägare. AOPA formar, uttrycker och framför viktiga positioner för att främja allmänflygets ekonomi, säkerhet, användbarhet och popularitet. AOPA-S är den svenska delen av IAOPA som har fler än 470 000 medlemmar.



**AFFÄRSFLYGET  
I STOCKHOLM  
KAN INTE EXISTERA**

**GENOM ATT  
BÖRJA/AVSLUTA**

**RESAN MED  
1½ TIMMES BILRESA  
TILL/FRÅN**

**SKAVSTA  
ESKILSTUNA  
VÄSTERÅS**



## MÖTETS SYFTE

**SAMVERKAN MELLAN PARTER  
SOM ÄR FÖR FLYGET**

**ÖKA SÄKERHETEN I  
SWEDAVIAS INVESTERING  
PÅ BROMMA**

**SWEDAVIA MÅSTE  
SE DE MÖJLIGHETER  
SOM RIKSINTRESSET GER**

**PARTERNA MÅSTE SE  
VARANDRAS BEHOV**

**VAD SOM HISTORISKT GÅTT  
SNETT MÅSTE RÄTTAS TILL  
OCH AFFÄRSFLYGETS  
RÄTTIGHETER  
SÄKERSTÄLLAS**

# **AFFÄRSFLYGET BEHÖVER**

**ASFALTSBANA  
FLYGLEDNING  
INFLYGNINGSHJÄLPMEDEL  
SNÖRÖJNING MM**

**VÄDERSKYDDAD  
UPPSTÄLLNING**

**FÖRUTSÄTTNINGAR  
FÖR EGENHANTERING  
AV MARKTJÄNSTER**

Det finns plats för affärsflyget på Bromma Stockholm flygplats



Flygbild över Bromma flygplats från 2008. FOTO: BERTIL ERICSON / SCANPIX

## Luftfartsstyrelsens föreskrifter om användning av Stockholm-Bromma Airport och fördelning av trafik mellan Stockholm-Bromma Airport och Stockholm- Arlanda Airport;

beslutade den 8 december 2008.

Luftfartsstyrelsen föreskriver med stöd av 63 § luftfartsförordningen (1986:171) samt 2 § förordningen (1994:1808) om behöriga myndigheter på den civila luftfartens område följande.

### Inledande bestämmelser

#### Tillämpningsområde

1 § Dessa föreskrifter ska tillämpas i fråga om användningen av Stockholm-Bromma Airport och fördelning av trafik mellan Stockholm-Bromma Airport och Stockholm-Arlanda Airport.

#### Förkortningar

2 § I dessa föreskrifter avses med

*affärsflyg:*

icke seriemässig charter, taxifyg och *firmaflyg*

*charter:*

förvärvsmässig icke regelbunden lufttrafik för transport av passagerare med luftfartyg som är typgodkänt för befordran av mer än tio passagerare eller av frakt med luftfartyg vars högsta tillåtna startmassa överstiger 5 700 kg

*regelbunden lufttrafik:*

regelbunden lufttrafik såsom den är definierad i artikel 2 i Europaparlamentets och rådets förordning (EG) nr 1008/2008<sup>1</sup> av den 24 september 2008 om gemensamma regler för tillhandahållande av lufttrafik i gemenskapen

*seriemässig charter:*

charter som vid fördelning av ankomst- eller avgångstider enligt rådets förordning (EEG) nr 95/93<sup>2</sup> av den 18 januari 1993 om gemensamma regler för fördelning av ankomst- och avgångstider vid gemenskapens flygplatser är att likställa med regelbunden lufttrafik

*statsflygplan:*

militära luftfartyg och andra luftfartyg som ägs eller brukas av den svenska staten eller annan stat och som nyttjas i icke-kommersiellt syfte.

<sup>1</sup> EUT L 293, 31.10.2008, s 3-20, Celex 32008R1008

<sup>2</sup> EGT L 14, 22.1.1993, s 1-6, Celex 31993R0095

**F**

<b>FIR</b>	Se Flyginformationsregion.
<b>Firmaflyg</b>	Privatflygverksamhet som bedrivs för företags eller organisations egen räkning och inte mot ersättning från utomstående och som utgör en mindre del av företagets eller organisationens verksamhet.
<b>FIS</b>	Se Flyginformationstjänst.
<b>Fix</b>	(Fix) En förutbestämd skärningspunkt fastställd genom information från två eller flera navigeringshjälpmedel. (LFS 2002:156)
<b>Fjällområde i Sverige</b>	Området väster och norr om en linje från Övertorneå via Lycksele, Ånge, Mora till Mitanderfors i Värmland där speciella flygregler gäller.
<b>FLU</b>	Flygläro-utbildning.
<b>Flygbesättningsmedlem</b>	(Flight crew member) Besättningsmedlem med certifikat, som sköter tjänst av betydelse för ett luftfartygs handhavande under flygtid.
<b>Flygbriefingstjänst</b>	(Aeronautical information service . AIS) En verksamhet med uppgift att tillhandahålla information som är nödvändig ur flygsäkerhetssynpunkt, för att bibehålla regularitet eller för att effektivisera navigationsmöjligheterna för luftfarten inom ett definierat område. (LFS 2002:156)
<b>Flygburet kollisionsavvärjande system</b>	(Airborne collision avoidance system . ACAS) Ett i ett luftfartyg installerat system, som utnyttjar signaler från SSR-transponderar, oberoende av markplacerad utrustning, för att förse föraren med rådgivande information om SSR-transponderutrustade luftfartyg som kan utgöra kollisionsrisk. (LFS 2002:156)
<b>Flygchef</b>	Person med totalt ansvar för den flygoperativa verksamheten inom ett visst företag. (LFS 1996:26)
<b>Flygfyr</b>	(Aeronautical beacon) Markplacerad ljuskälla, synlig horisonten runt, med fast eller blinkande sken avsedd att markera en given punkt på jordytan.
<b>Flygföretag</b>	Företag som innehar tillstånd till luftfart i förvärvssyfte.
<b>Flygföretags underhållsorganisation</b>	Flygföretags organisation för underhåll av den flygmateriel som brukas i egen luftfartsverksamhet.

Preliminär sammanställning av arrendatorer och verksamhet. Bromma flygplats.  
**Status den 20 nov 2012.**

Numrering hänför sig till bilagd karta.

1.

Hjelmco Oil. Lars Hjelmberg 070-6969386  
Arrende för tankstation flygbränslen av typ Jet-A1, 100 LL och 91/96 UL.  
Flygplatsens enda drivmedelsanläggning för blyfri flygbensin.

2.

Kornaxet AB (Harley Davidson) Tom Hammarberg 08-56257000  
Egen jet-flygmaskin. Affärsflyg.  
Tidigare disponerad också av Helikopterassistance  
Flygskola, taxifyg, affärsflyg med helikopter.

3, 4, 5 och 6

- Swedavia AB - lagerlokal avisningsmedel mm.
- Contman AB – affärsflyg Beech Duke 2-motorigt flygplan.
- Dane Swede Aviation AB – affärsflyg 1 PA 28 och 1 MCR M
- Leif Afzelius – disponeras av Airways, flygskola, affärsflyguthyrning
- Lech Stanson – disponeras av Airways, flygskola, affärsflyguthyrning

7+8

Asfaltkonsult i Arvika Patrik Molander 070-3103698  
Affärsflyg 2-motorig Cessna 414,  
Hangar disponeras även av East Air flygskola, taxifyg, affärsflyg

9.

B.O. Flyghangarer AB Egge Lönn 08-56619000  
Kontor: Airways, East-Air, AOPA- Sweden riksorganisation  
för bl.a. svenskt affärsflyg, affärsflyg etc.



10.

**Tvångsriven hangar.**

Ensio Invest. Lidair AB Reijo Varanmaa 0705-985656

Hangar: Flygskola, affärsflyguthyrning. Verksamhet flyttad/ev. nedlagd.

11.

EASTAIR AB Lars Österwall, 08-4041250 eller 0708153327. Taxiflyg, affärsflyg, ambulansflyg med flygplan och helikoptrar. Flygverkstad. f.d. IBA hangaren.

12.

**Tvångsriven hangar**

Roplan Aircraft AB Carl Göran Wallenius 08-4499900

Hangar för jet-flygmaskin. Affärsflyg.

Verksamhet flyttad ev. nedlagd

13/14

The Hjelmberg Co, enskild firma. Lars Hjelmberg 070-6969386

Hangar för affärsflyg sedan 1982.03.01. Hyser f.n. ett enmotorigt IFR utrustat flygplan som regelbundet används för affärsresor runt Europa enligt uppdrag för AB Stockmos Fruktindustrier samt Rauk Air:s 2-motoriga linjetaxiflygplan av typ Partenavia (linjen Bromma – Bunge på Gotland), en tung helikopter som opereras av East-Air (se p. 11) och periodvis en Cessna 172 som bl.a används i verksamhet för Frivilliga Flygkåren.

**Tvångsförsäljning har skett av Alfaflight flygpilen ek. förening pga hot om avhysning. Avhysning begärd av Swedavia hos Solna Tingsrätt.**

15.

The Hjelmberg Co, enskild firma. Lars Hjelmberg 070-6969386

Hangar för affärsflyg sedan 1982.

Disponeras även av Jonair AB och Yak Air AB

Jonair AB har en 2-motorig PA31 som används för affärsflyg (Hjelmco Oil) samt taxiflyg. Yak Air AB har en 2-motorigt PA 30 under renovering för affärsflyg. Hjelmco Oil har egen PA-28 som används i affärsflyg.

Hjelmco har order på Diamond D-jet flygplan.

**Avhysning begärd av Swedavia hos Solna Tingsrätt.**

16.

Air BP Sweden AB

Tankstation 100 LL för BP och Shell kunder.

17a

EASTAIR AB Lars Österwall, 08-4041250 eller 0708153327. Taxiflyg, affärsflyg, ambulansflyg med flygplan och helikoptrar. Flygverkstad.

17b

Fotoflyget Skandinavien. Joakim Berglund.

[www.airpictures.se](http://www.airpictures.se) Flygfoto/video. Jobbar mot dom större mediehusen för nyheter, produktionsbolag, mäklare och bildbyråer. 3 stycken enmotoriga flygplan och inhyrd helikopter vid behov. Affärsflyg

18.

Global Team Sweden AB, 556773-2085, Gurra Krantz, 0708-717895, 0705-412240  
Affärsflyg i samband med bolagets engagemang med föreläsningar samt sportsliga kommunikationsprojekt, även säljarbetet av sådana.

Cessna 182 RG. IFR utrustad. Ej för uthyrning, används endast av de tre delägarna. Övriga två delägare är engagerade i fastighetsprojekt samt bolag för ägande i andra onoterade bolag. Planet används för kommunikation med dessa bolag.

Trafikerar förutom Sverige, mest Norge, Åland och Finland.

19.

**Tvångsriven hangar.**

Yak Aero AB. Henrik Jakovlew.

Kommersiell försäljning av begagnade affärsflygplan.

Hangar för visning av begagnade flygplan till salu.

Verksamhet flyttad ev. nedlagd

20.

Airways Flygutbildning AB

Nyrenoverad tälthangar.

3 flygplan för skol, Affärsflygsuthyrning, Uppdrag för Frivilliga Flygkåren.

Commander 114B, Mooney M206, PA28 Arrow

21.

**Tvångsriven hangar.**

Sven Hagströmer

Affärsflyg. Verksamhet flyttad.

22.

**Tvångsriven hangar**

Ensio Invest /Lidair Reijo Varanmaa 0705-985656

Hangar och flygverkstad.

Flygskola, affärsflyguthyrning, flygverkstad.

Verksamhet flyttad ev. nedlagd

23.

**Tvångsrivet kontor.**

Helikopterassistance, Lee Andersson 070-3952404

Kontorsbyggnad.

Flygskola, taxifyg, affärsflyguthyrning med helikopter.

Verksamhet flyttad.

24.

**Tvångsrivet kontor och hangar.**

Partbyggen Entreprenad AB. Nils Lundholm 070-2651819

Hangar och kontor. Verksamhet flyttad.

25.

Stockholms Flygklubb Johan Holm 070-8247600

Hangar, kontor, servering, utbildningslokaler

Uthyrning av affärsflygplan, flygskola.

3 st. PA-28, 2 st. C172, 1 st. PARO, 1 st. C150.

26.

Airventures Ballong Flyg i Sverige HB. Oskar Lindström 070-7100710  
Kommersiella ballongflygningar. Bolaget ej aktivt.

27.

**Tvångsrivet kontor.**

Mick i Bild. Charlie Östlund (Hans Östlund) 070-5945001  
Kontor. Flygfoto från Helikopter. Verksamhet flyttad ev. nedlagd.

28.

Bromma flygservice AB. Bo Larsson 070-3257006  
Serviceverkstad för affärsflygplan m.fl.

29.

**Tvångsrivet kontor.**

KSAK. Rolf Björkman 070-3428161  
Kontor. Riksorganisation för svenskt klubbflyg  
Verksamhet flyttad till Kista

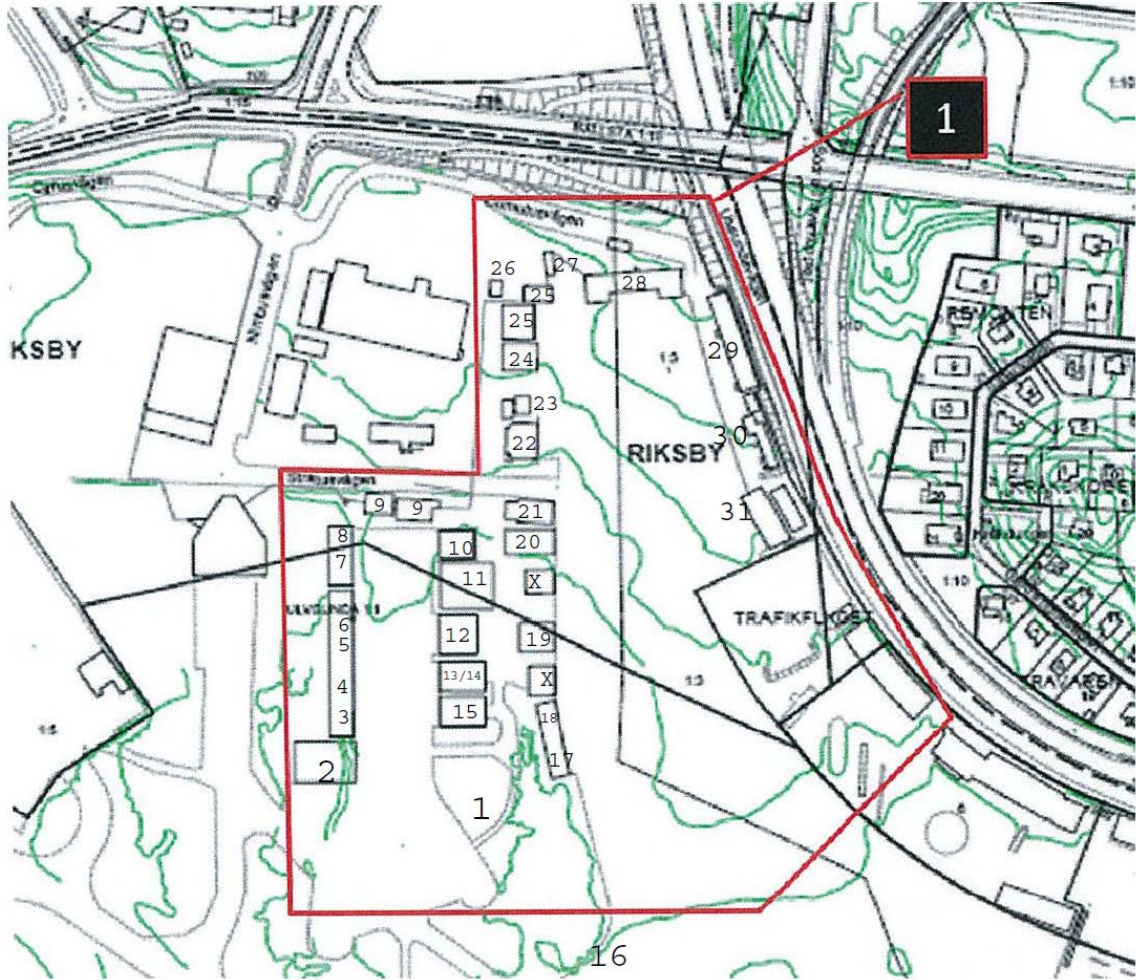
30.

**Tvångsriven butik/kontor.**

KSAK Service AB. Rolf Björkman 070-3428161  
Butik pilotmateriel. Produktion av flygkartor.  
Teoriutbildning flygcertifikat mm.  
Verksamhet flyttad till Kista

31.

Disponeras av Swedavia  
Tidigare: Lidair AB/Ensio Invest. Reijo Varanmaa 0705-985656  
Garage/förråd. Flygskola, affärsflyguthyrning, verksamhet flyttad ev. nedlagd.



# Riksintresse för luftfarten

Riksintresse för luftfarten utgörs av det område som på lång sikt kan täckas av luftfartsanläggningarnas markområde. I begreppet luftfartsanläggning ingår flygplats- och luftfartsanknuten utrustning.

## Flygplatsens markområde

Flygplatsens markområde består av de funktioner som behövs för att flygplatsen ska fungera, t.ex. rull- och taxibanor, terminalbyggnader, trafikangöring till flygplatsen, parkeringsplatser och dylika anläggningar av flygplatsanknuten karaktär för flygplatsens maximala utbyggnad och trafik. Det är viktigt att behovet av mark för framtida rullbanor, terminaler m.m. utreds och redovisas.

## Luftfartsanknuten utrustning

För att flygplanen ska kunna navigera på ett säkert sätt samt övervakas och vägledas finns runt om i landet ett antal radionavigeringshjälpmedel, radarstationer och basstationer för VHF-kommunikation utplacerade på strategiska platser. Anläggningarna ingår som en viktig del i luftfartens infrastruktur.

## FAKTA

### Luftfartsstyrelsen preciserar:

Riksintresseområdet för en flygplats utgörs av mark som direkt används, eller kan komma att användas, för luftfartens behov. Här ingår användning av mark för bl.a. rullbanor, taxibanor, terminaler, trafikangöring till flygplatsen och parkeringsplatser.

I riksintesseområdet ingår inte mark som disponeras för kommersiell verksamhet exempelvis shoppingcenter, frakt- och logistikverksamhet. Mark som enbart används för civil icke kommersiell flygverksamhet ingår inte heller i riksintesseområdet.

Områden som tas i anspråk eller kan komma att tas i anspråk för väg- eller järnvägstrafik till och från flygplatsen ska redovisas.

På flygplatsen finns också radionavigeringshjälpmedel som underlättar för flygplanen att landa s.k. instrumentlandnings-system (ILS).

Dessa anläggningars markområde är att betrakta som riksintresse.

Eventuella störningar på luftfartens navigationshjälpmedel, kommunikations- och radarsystem kan få allvarliga konsekvenser. Förvrängning av navigationshjälpmedlets sändningar kan ha stor negativ inverkan på flygsäkerheten, eftersom dessa störningar kan vara vilseledande och medföra ej acceptabla förhållanden och till och med leda till haverier. Störningar hos radiokommunikationsanläggningar kan ha samma effekt. Flygplatsens radioanläggningar, som används för in- och utflygning, är av riksintresse för luftfarten.

## Ej luftfartsanknuten markanvändning

Om det på mark som kan komma att behövas för riksintresse exempelvis etableras kommersiell verksamhet som inte är till för luftfarten kan denna verksamhet innebära skada på riksintresset. Omfattningen av skadan kan vara beroende av kostnaden för avveckling av verksamheten när marken behövs för luftfartsändamål. Följdkonsekvenser av etableringen av exempelvis en kommersiell verksamhet ska också vägas in.

Markanvändning för enbart icke kommersiell allmänflygverksamhet ingår inte i riksintesseområdet.

## Intermodalitet

Områden som tas i anspråk eller kan komma att tas i anspråk för väg- eller järnvägstrafik till och från flygplatsen ska redovisas. Det ska i underlaget redogöras för i vilken mån aktuella markområden är utpekade som riksintresse av andra trafikverk.

Luftfartsstyrelsen tillsammans med Banverket, Vägverket och Sjöfartsverket skapar med sina utpekade riksintressen ett samverkande och sammanhållet nationellt transportnätverk.

I samband med infrastrukturplanering är sammankopplingen av transportnätet en viktig fråga. Det förutsätts dock att erforderliga riksintesseområden och influensområden kring flygplatser definieras oberoende av precisering av andra transportslags riksintesseområden.

## Redovisning

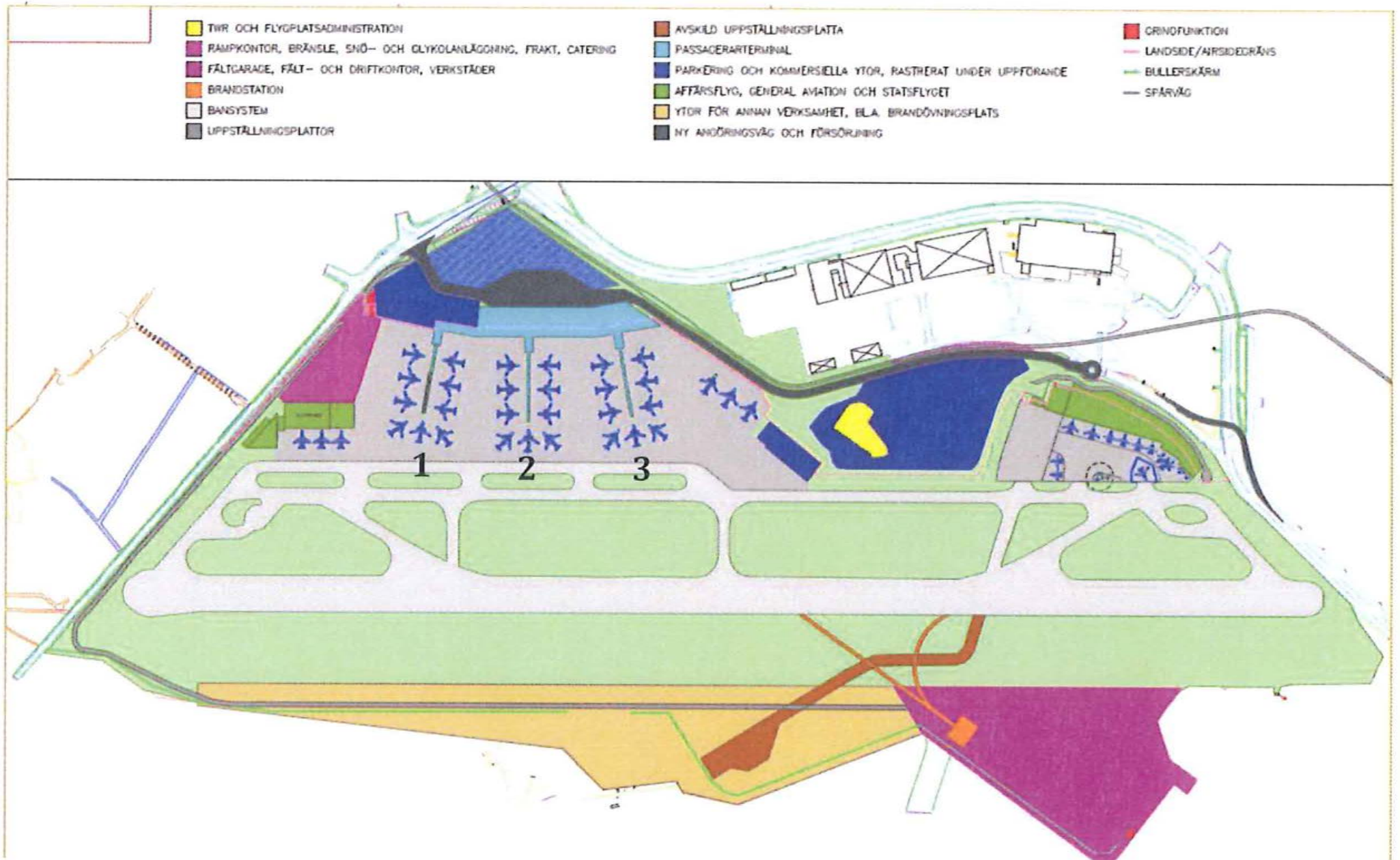
Riksintesseområdet ska redovisas på en karta som visar flygplatsens nuvarande och framtida markområde.

Kartan ska finnas tillgänglig både på papper och som digitalt material.

# Dagens situation, 2012



# Skede 4, 2020

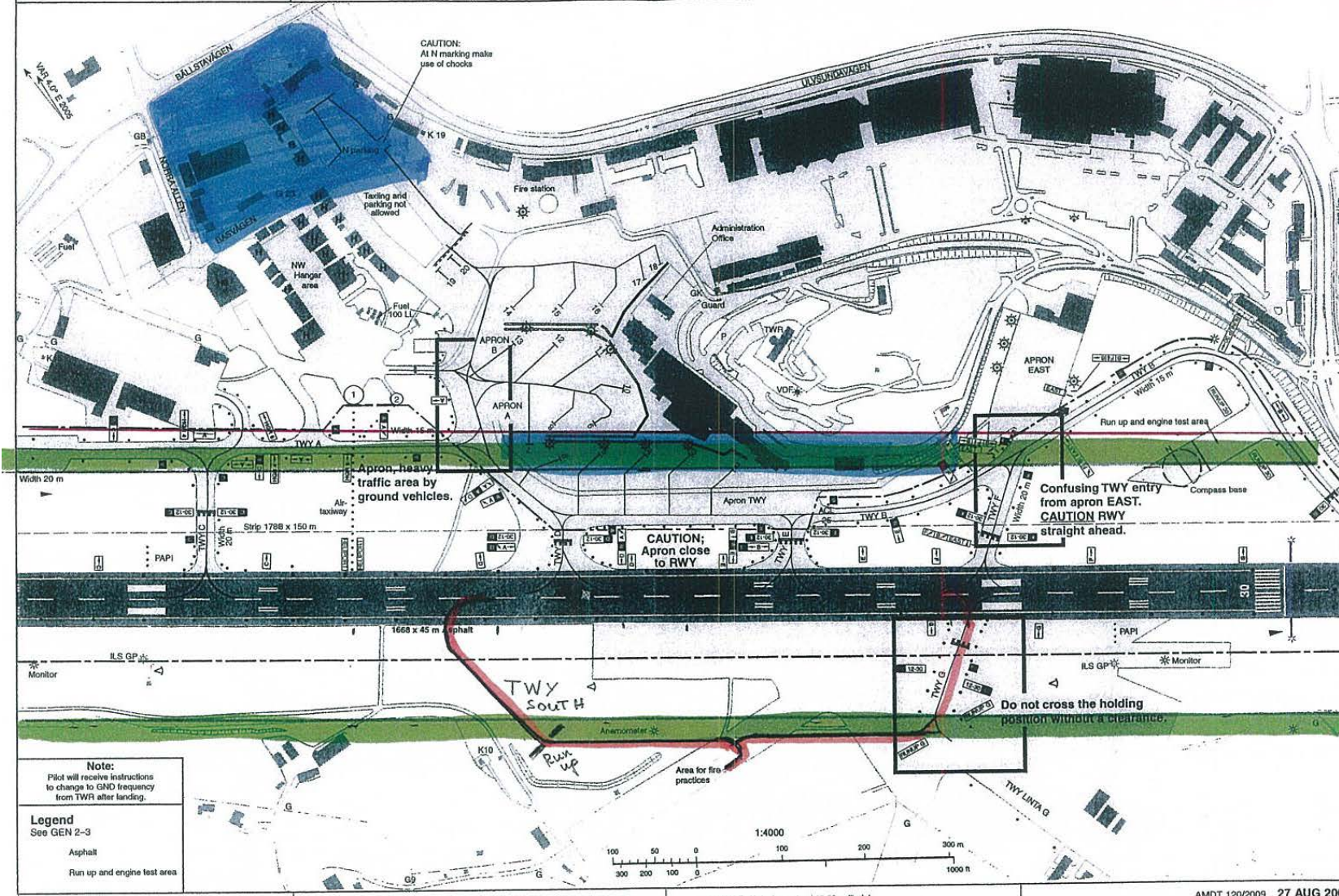






Det lätta affärsflygets föreslagna lokalisering på Bromma Flygplats före detta brandövningsplats Föreslaget av AOPA hösten 2011. (se utarbetat förslag särskild pärm)

Till området finns befintlig väg som går utanför flygplatsen. Området har utmärkta markförutsättningar då det tidigare varit start och landningsbana. Det valda området minimerar investeringsbehovet.



3C taxi bana  
gräns för fast föremål  
3C stråk


2C stråk


2C stråk

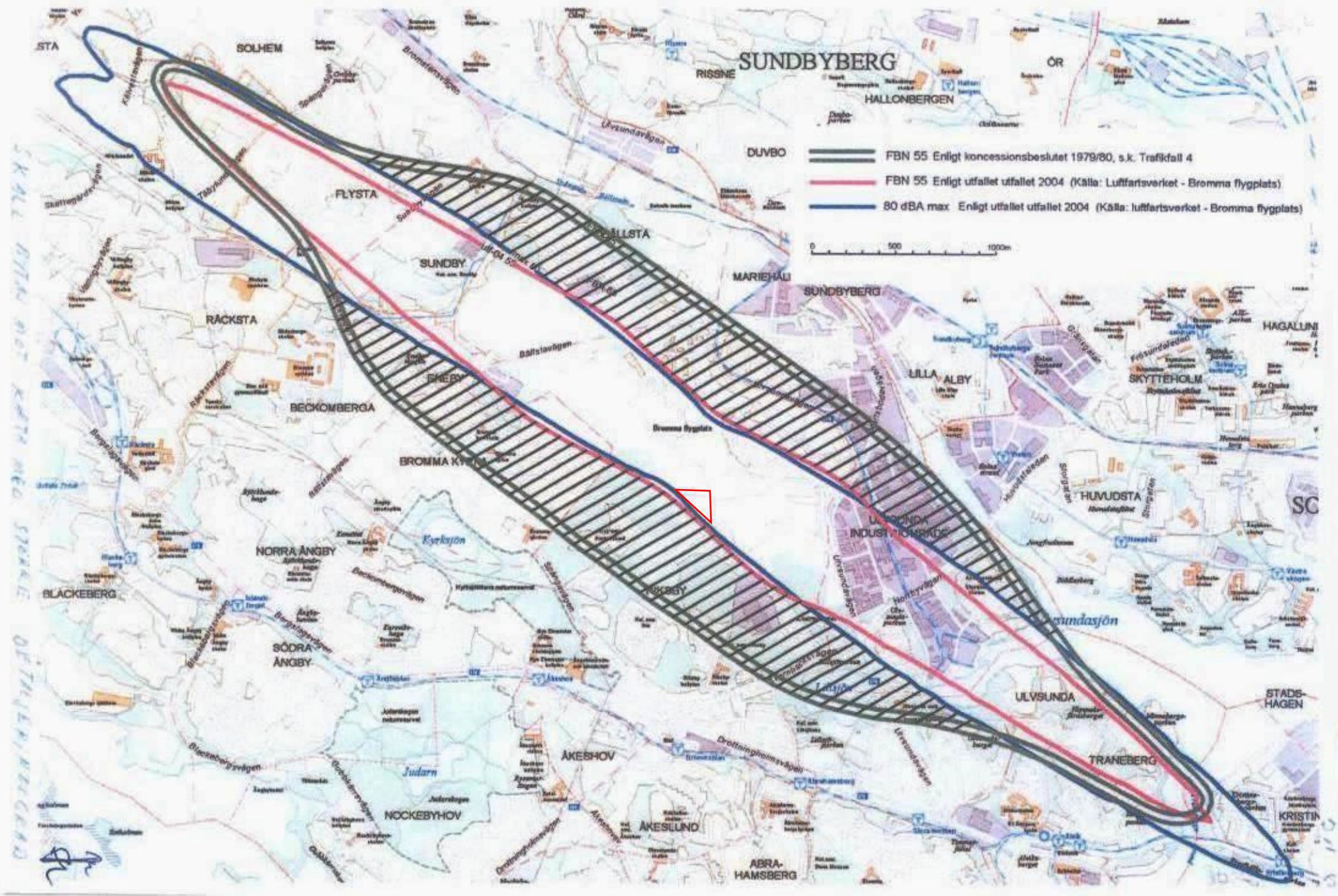
3C stråk

TWY South  
RWY 30 landing ≈ 940 meter  
RWY 12 takeoff ≈ 940 meter

TWY G  
RWY 12 landing ≈ 1280 meter  
RWY 30 takeoff ≈ 1280 meter

 förlorade uppsättnings ytor flygplan

 "planerade" uppsättnings ytor flygplan förhandling med Stockholms stad?

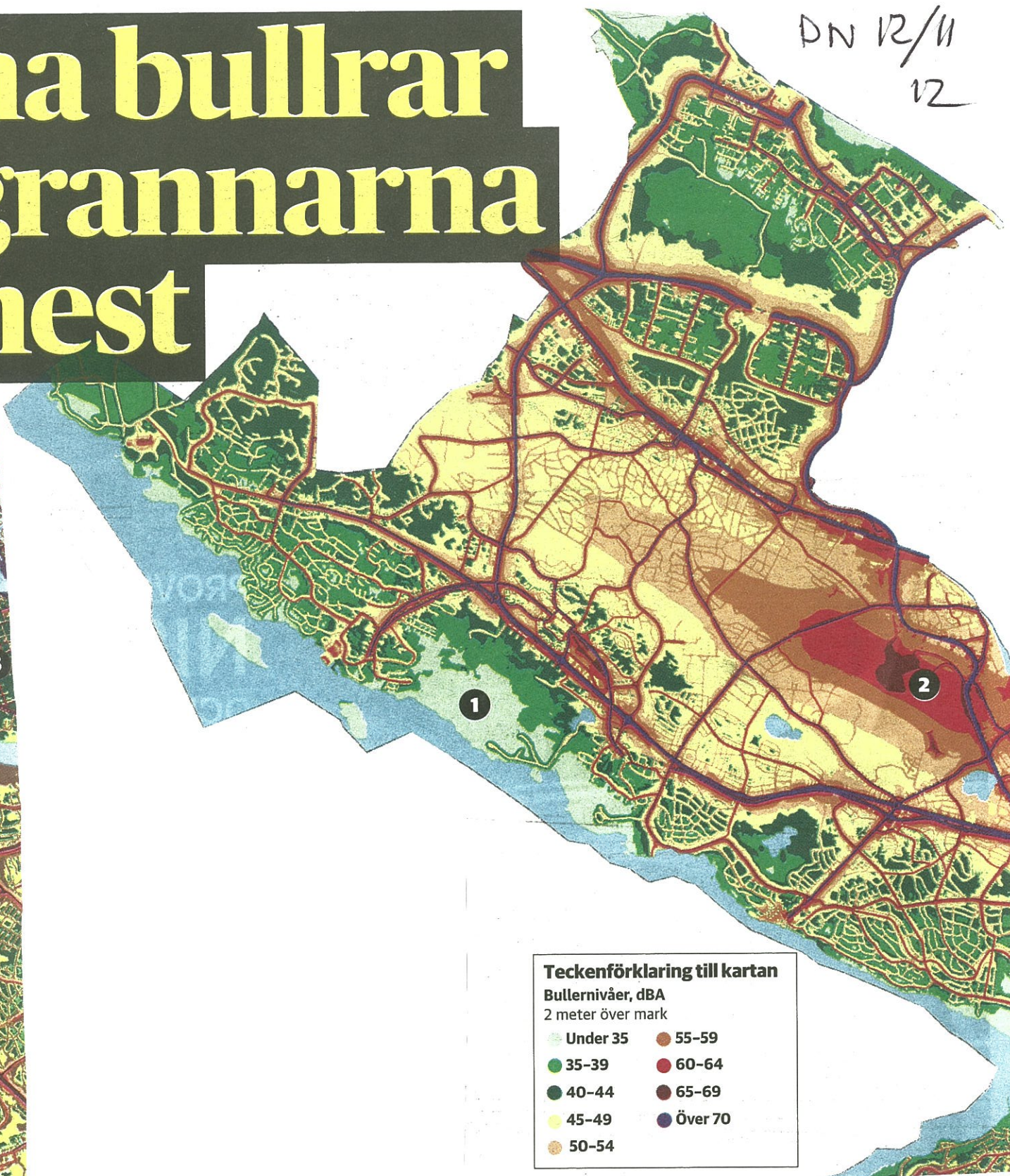
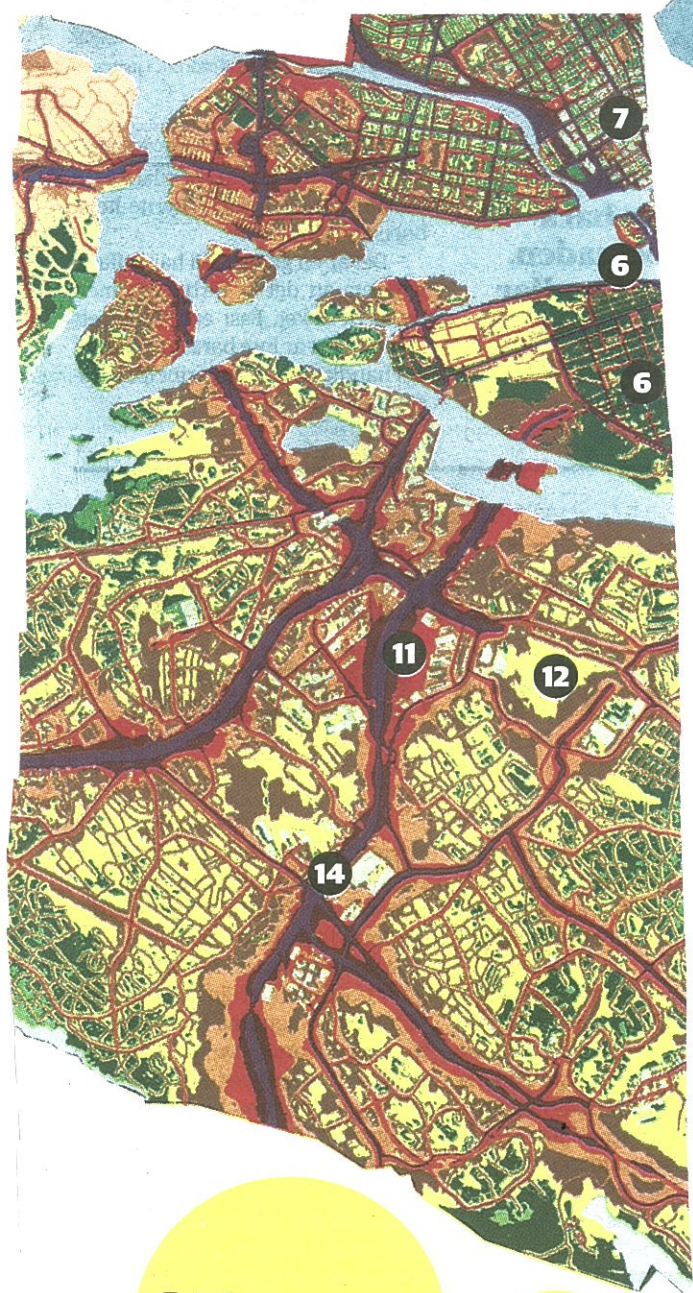


SKALA 1:100 000

BILAGA 6

# Bilarna bullrar men grannarna stör mest

DN 12/11  
12



## Teckenförklaring till kartan

Bullernivåer, dBA  
2 meter över mark

Under 35	55-59
35-39	60-64
40-44	65-69
45-49	Över 70
50-54	

**27**

procent störs av vägtrafik

**5**

procent störs  
av spårtrafik

**Från:** Gunnar Jensen [mailto:gunnar.jensen@stockholm.se]

**Skickat:** den 16 februari 2012 13:55

**Till:** Lars Hjelmberg AOPA-Sweden

.....

**Ämne:** SV: Brandövningsplattan på Bromma flygplats. AOPA:s förslag.

Hej Lars!

Som jag meddelade dig straxt före jul så har Swedavia rådighet över marken vid Bromma flygfält i enlighet med avtalet som träffades 2007 mellan Staden och Luftfartsverket. Detta har både Krister och jag bekräftat för .....

Mvh

Gunnar J

(meddeladet rensat från överflödigt information)

Det finns plats för affärsflyget på Bromma Stockholm flygplats



Flygbild över Bromma flygplats från 2008. FOTO: BERTIL ERICSON / SCANPIX



## International Council of Aircraft Owner and Pilot Associations - European Region

INTERNATIONAL HEADQUARTER  
421 Aviation Way, Frederick, MD 21701 USA  
Tel [1] (301) 695 2221, Fax [1] (301) 695 2375  
e-mail: [airmail@iaopa.org](mailto:airmail@iaopa.org)

Swedavia AB  
Torborg Chetkovich, koncernchef

190 45 Stockholm-Arlanda

IAOPA FACILITATION DIRECTOR  
Lars Hjelmberg  
Runskogsvägen 4 B  
SE – 192 48 Sollentuna / Sweden  
Tel [46] (8) 6269386  
Fax [46] (8) 6269416  
Mobile [46] 70 6969386  
e-mail: [lars.hjelmberg@aopa.se](mailto:lars.hjelmberg@aopa.se)

### Bromma Stockholm flygplats – Hemställan

Bromma Stockholm flygplats är utpekad som infrastruktur med riksintresse. IAOPA hemställer med stöd av de handlingar som presenteras i denna mapp, flik A-O att Swedavia AB skyndsamt bekräftar sig vara villig att i samarbete med AOPA Sweden aktivt medverka till att säkerställa att :

- Bromma Flygplats kan drivas som en *komplett flygplats* med på flygplatsen baserat flyg inklusive affärsflyg med tillhörande faciliteter som parkeringsplatser för flygplan, hangarer, flygplansverkstäder etc. och minst för den trafik som Brommaavtalet från 2008 föreskriver,
- Luftfartsstyrelsens principer för precisering av riksintresse och influensområden för flygplatser (Rapport 2008 :12 ISSN 1652-9707) följs,
- Luftfartsverkets precisering av riksintresset Bromma flygplats daterad 2004-12-20 följs framtills dess eventuella ny precisering tagits fram,
- Länsstyrelsen i Stockholms län och Stockholms Stad tar sitt ansvar som rättsvårdande instanser på läns och kommunal nivå vad avser riksintresset och säkerställer att flygplatsen vid alla tillfällen disponerar de markområden som erfordras för flyget inkl. affärsflyget utifrån flygplatsens maximala utbyggnad och trafik,
- avtalet mellan Stockholms Stad och Staten sedermera övertaget av Swedavia AB följs vad avser affärsflygets rättigheter,
- vad som är affärsflyg får en korrekt tolkning i enlighet med Luftfartsstyrelsens förordning LFS 2008 :53,
- affärsflyget fortlöpande tilldelas minst de rättigheter som föreskrivits i förordning LFS 2008:53,
- i det fall flygplatsen inte uppgraderas till banklass 3 C – Bromma flygplats fortlever i enlighet med nuvarande Brommaavtal för den trafik som avtalet anger minst till 2038
- avgifterna för flyget inklusive affärsflyget på Bromma flygplats förhandlas fram utifrån vedertagna principer fastställda bl. a. av ICAO och svensk regering samt att
- avgifter inklusive arrenden som tages fram är relevanta, objektiva, genomblickbara och icke-diskriminerande.

Sollentuna den 20 november 2012.  
Enligt uppdrag

Lars Hjelmberg